



ПРАВИТЕЛЬСТВО САНКТ-ПЕТЕРБУРГА

**КОМИТЕТ ПО ТАРИФАМ
САНКТ-ПЕТЕРБУРГА**

Садовая ул., д.14/52, лит.А, Санкт-Петербург, 191023,
тел. (812) 576-2150, факс (812) 576-2160
E-mail: rek@gov.spb.ru
http://www.gov.spb.ru

Адм. Выборгского р-на
№ 01-33-716/15-0-0
от 02.02.2015



**Главам администраций
районов
Санкт-Петербурга**

(по списку)

На № _____
Комитет по тарифам СПб
№ 01-13-122/15-0-0
от 30.01.2015 _____



О направлении информации

Уважаемый руководитель!

В целях усиления проведения разъяснительной работы с гражданами Санкт-Петербурга по вопросам начисления платы за коммунальные услуги направляю в Ваш адрес информацию о порядке расчетов за коммунальные услуги и копию видеоролика «Плата за коммунальные услуги» для размещения на сайте Администрации и в муниципальных образованиях Вашего района.

Информация о порядке расчетов за коммунальные услуги направлена по электронному адресу Вашей администрации.

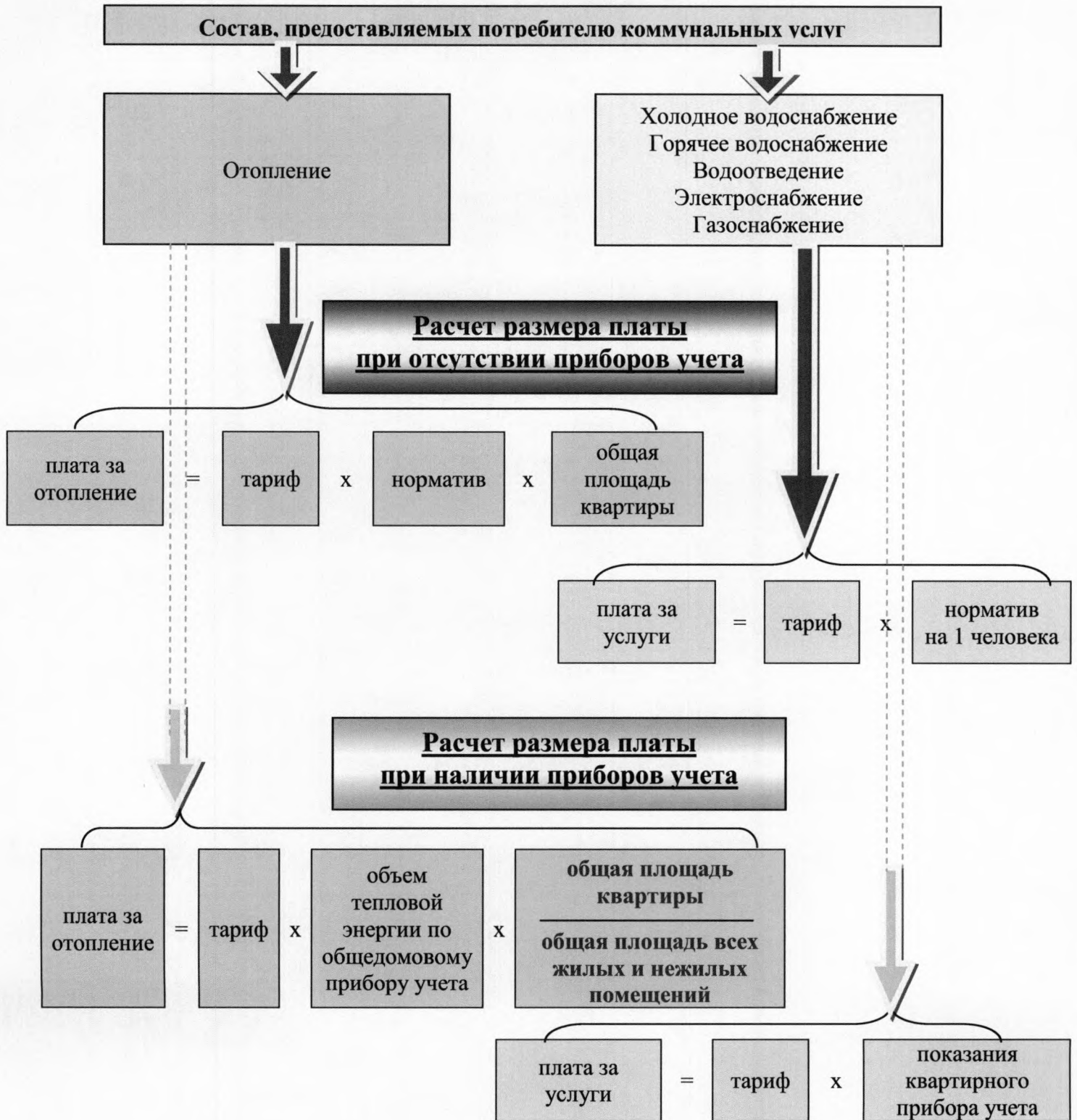
Приложения:

1. слайды: на 2-х л. в 1 экз.;
2. компакт-диск с копией видеоролика: в 1 экз.

И.о.председателя Комитета

Бугославская И.И.

**Порядок расчетов за коммунальные услуги утвержден постановлением Правительства
Российской Федерации от 06.05.2011 №354.**



Особенности внесения платы за коммунальные услуги.

- Размер платы за коммунальную услугу по отоплению **при отсутствии прибора учета** на вводе в многоквартирный дом является **постоянной** величиной в отопительном периоде (8 месяцев).
- Размер платы за коммунальную услугу по отоплению **при наличии прибора учета** на вводе в многоквартирный дом носит **сезонный** характер и зависит от температуры наружного воздуха в отопительном периоде — чем ниже температура, тем выше размер платы.
- Плата за коммунальные услуги по отоплению, газоснабжению и водоотведению на общедомовые нужды не начисляется.

Информация о порядке начисления коммунальных услуг на общедомовые нужды (на примере начислений за холодную и горячую воду)

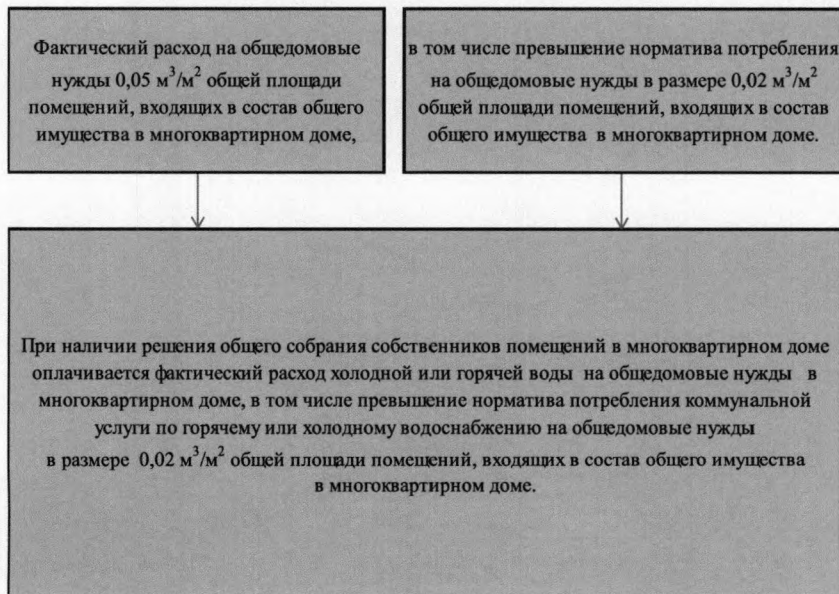
Согласно Правилам предоставления коммунальных услуг собственникам и пользователям помещений в многоквартирных домах и жилых домов, утвержденным постановлением Правительства РФ от 06.05.2011 № 354, распределяемый между гражданами объем коммунальной услуги, предоставленной на общедомовые нужды за расчетный период, не может превышать объема коммунальной услуги, рассчитанного исходя из нормативов потребления коммунальной услуги, предоставленной на общедомовые нужды.

Исключение составляют случаи, когда общим собранием собственников помещений в многоквартирном доме принято решение о распределении объема коммунальной услуги на общедомовые нужды между всеми жилыми и нежилыми помещениями пропорционально размеру общей площади каждого жилого и нежилого помещения.

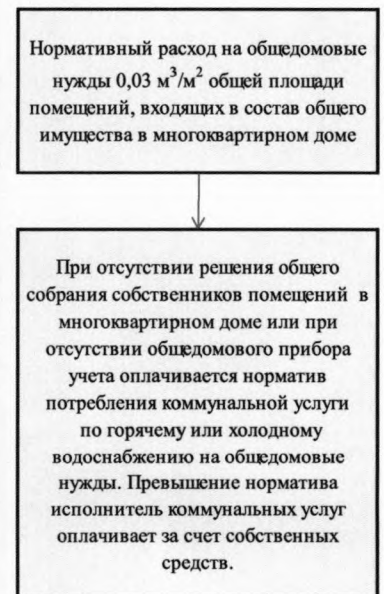
Примеры:

Если фактический расход холодной или горячей воды на общедомовые нужды в многоквартирном доме, определяемый по приборам учета, составляет $0,05 \text{ м}^3/\text{м}^2$ общей площади помещений, входящих в состав общего имущества в многоквартирном доме (в том числе: $0,03 \text{ м}^3/\text{м}^2$ – норматив потребления коммунальной услуги общедомовые нужды, $0,02 \text{ м}^3/\text{м}^2$ – превышение норматива), оплата за коммунальную услугу на общедомовые нужды производится следующим образом:

1 пример:



2 пример:



В случае нарушений указанного порядка, при отсутствии решения общего собрания собственников помещений в многоквартирном доме, граждане могут обращаться с жалобами в Государственную жилищную инспекцию Санкт-Петербурга, осуществляющую региональный государственный жилищный надзор на территории Санкт-Петербурга.